

Hoe maak ik een panoramafoto?

1. Benodigdheden voor een panoramafoto

Om een panoramafoto te maken die perfect te plakken is in je software leg ik hier uit hoe je een panoramafoto maakt met behulp van een panoramakop. De volgende onderdelen/ apparatuur heb ik gebruikt voor deze uitleg:

- * Nikon D50 + Tamron 28-75 mm
- * Statief Manfrotto 055DB + driewegkop 804RC (zie foto 1)
- * Panoramakop 303 + levelling base 338 (zie foto 1)
- * Software: Arcsoft Panoramamaker 3



Foto 1

2. Het opstellen van het statief + panoramakop

Monteer je camera op de beugel (in mijn geval in staande/ portertstand). Stel je statief globaal waterpas en daarna de panoramakop door aan de drie instelwielletjes te draaien op de leveling base (zie foto 2 en 3).

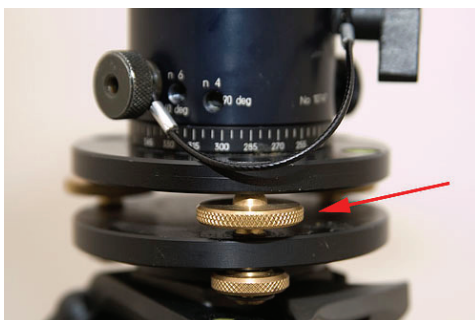


Foto 2

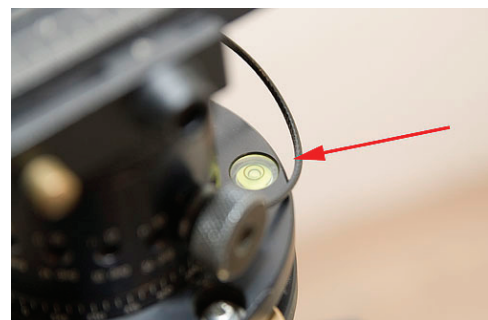


Foto 3

Hierna kan je met behulp van de 2 geleideplaatjes de camera zo instellen dat de lens met het hart boven het draaipunt zit en dat de 'entrance pupil' ook boven het draaipunt zit om parallax verschillen te voorkomen (zie foto 4). Door de juiste afstand te vinden voor de camera en lens zet je je camera ergens neer, zodat je precies langs een vlak kijkt of 2 objecten achter elkaar, als je nu de camera op de kop naar links en naar rechts draait en je ziet in de zoeker van je camera ineens de zijkant van het vlak of dat de objecten niet meer achter elkaar staan, dien je de afstand van de onderste geleideplaat te verstellen totdat je geen verschillen meer ziet. (zie illustratie 1 en 2 voor uitleg).

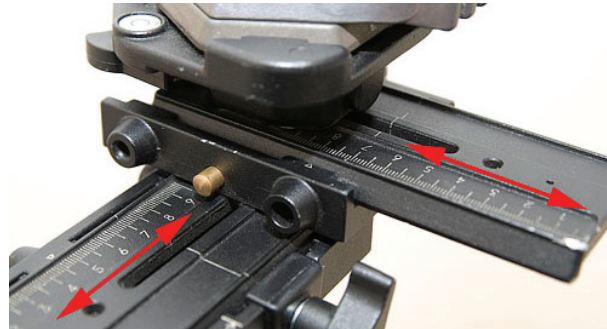
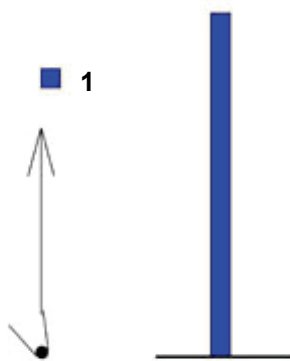


Foto 4

■ 2

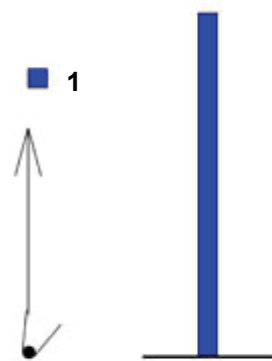
■ 2

Illustratie 1
Goed



bovenaanzicht

vooraanzicht



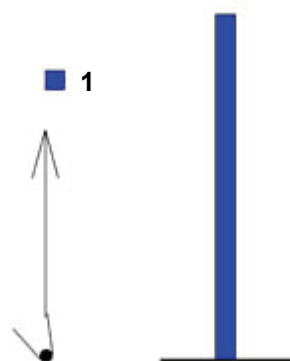
bovenaanzicht

vooraanzicht

■ 2

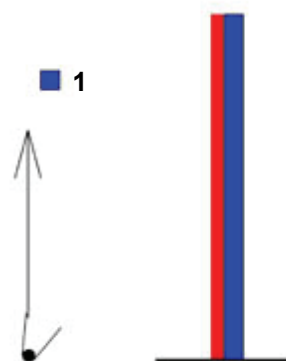
■ 2

Illustratie 2
Fout



bovenaanzicht

vooraanzicht



bovenaanzicht

vooraanzicht

Hierna kan je met behulp van de graden boog en het instelwielje hiervoor instellen hoeveel graden de panokop moet draaien tussen de foto's in, zodat je niet elke keer door je zoeker hoeft te kijken. Om dit te bepalen kijk je door je zoeker heen en draai je de camera naar rechts totdat je links in beeld nog ongeveer 25-33% over hebt van de vorige foto. Het aantal graden dat de kop nu is gedraaid kan je instellen door het wielje in het juist gaatje te draaien. (zie foto 5) Op de foto staat deze afgesteld op 8 foto's voor een 360° dit staat gelijk aan 45° tussen elke foto.



Foto 5

3. Het instellen van de camera en het maken van de foto's

Nu je je statief en panoramakop helemaal hebt ingesteld kun je bepalen welke sluitertijd en diafragma je moet gebruiken om een goed belichte panoramafoto te maken. Stel je camera in op RAW formaat of zorg in JPG formaat dat je WB niet op automatisch staat om kleurverschillen te voorkomen. Schiet je de foto's in RAW formaat kan de WB gewoon op automatisch blijven staan dan kan je in PS bij het converteren de WB voor alle foto's gelijk zetten.

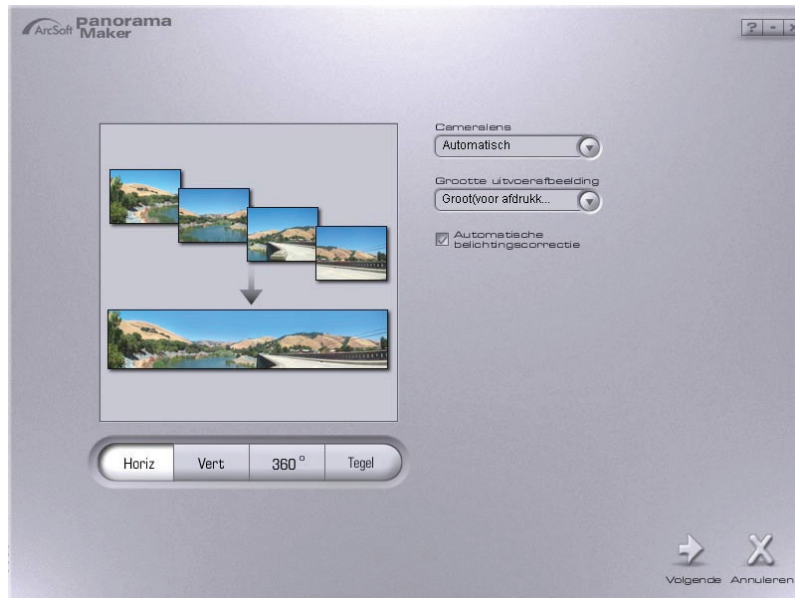
Zet de camera op diafragma voorkeuze en kies een diafragma die jij denkt nodig te hebben bijv. f/8. Draai nu met je camera rond over het stuk dat jij in je panoramafoto wilt vastleggen. Je ziet nu de sluitertijd veranderen, neem hiervan een gemiddelde waarde (let op bij felle zon niet een te lange sluitertijd gebruiken, want overbelichte stukken kun je geen details meer uit halen, bij onderbelichte stukken wel. Als je het dus niet zeker weet neem dan altijd een kortere sluitertijd en niet een langere.) Stel nu je camera in op handmatige modus en stel hier de zojuist verkregen sluitertijd en diafragma in. Nu kun je de foto's maken, bij voorkeur van links naar rechts, omdat de meeste programma's die richting aanhouden (met de klok mee dus).

Nu is het moeilijkste geweest ons rest nu alleen nog maar het naar huis toe gaan en de foto's aan elkaar te plakken.

4. Het aan elkaar plakken m.b.v. **Arcsoft Panoramamaker 3.0**

Indien dit nodig is converteer je RAW bestanden naar JPG formaat hoogste kwaliteit, omdat Arcsoft alleen maar JPG's aankan.

Open Arcsoft en klik linksonder op "starten". Klik in dit scherm op hoe je je panorama hebt gemaakt (in dit geval horizontaal). Laat de cameraleens op automatisch staan en stel bij "grootte uitvoersafbeelding" Groot in voor afdrucken. (voorbeeld 1)



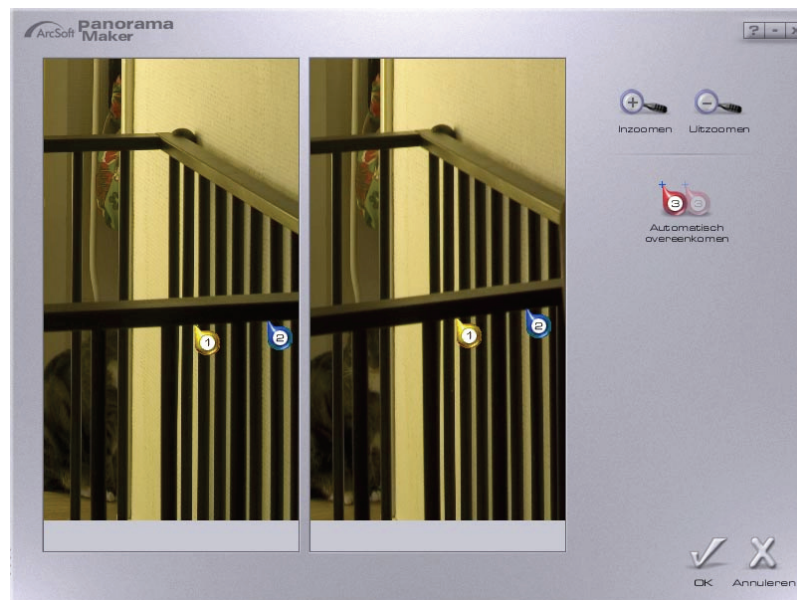
Voorbeeld 1

In het volgende scherm klik je op "Toevoegen" en selecteer je de foto's die je wilt importeren. Klik nu op "Sorteren —> By name" zo worden de foto's in de juiste volgorde geplaatst. Klik nu op "Alles opnemen". Nu verschijnen de foto's in de onderste balk, die foto's zullen uiteindelijk aan elkaar geplakt worden. (zie voorbeeld 02). Klik op "Volgende".



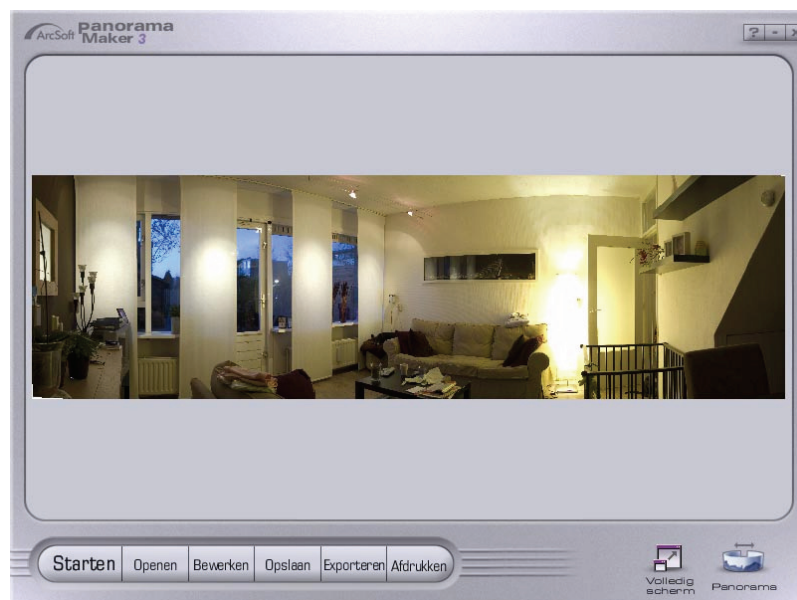
Voorbeeld 2

Nu gaat het programma de foto's aan elkaar plakken, afhankelijk van de grootte van de foto's kan dit even duren. Na het plakken kun je in- en uitzoomen om te bekijken of het stitchen helemaal naadloos is gegaan. Zo niet kun je op het schroevendraaiertje klikken bij "fijn afstemmen". Je kunt op een naad klikken om die 2 foto's te laten zien en de drie punten die arcsoft panoramamaker heeft gebruikt om te stitchen, aanpassen. Hierna klik je weer op "OK" en gaat panoramamaker die 2 foto's weer aan elkaar plakken met de door jou ingestelde punten. (zie voorbeeld 3)



Voorbeeld 3

Hierna komt het resultaat in beeld en moet je alleen nog je eindafbeelding opslaan. (zie voorbeeld 4)



Voorbeeld 4